

# Schoolgids 2025-2026

DE NEDERLANDSE BASISCHOOL  
Paramaribo

DE  PRINSES  AMALIA

# Inhoudsopgave

<b>Inhoudsopgave</b>	<b>2</b>
<b>I Voorwoord</b>	<b>4</b>
1.1 Welkom!	4
<b>2 Over de school</b>	<b>5</b>
2.1 Schoolgegevens	5
2.2 Onze school	5
2.3 Situering van de school	6
2.4 Wij Zijn 20 Jaar Sterk!	6
<b>3 Het onderwijs</b>	<b>8</b>
3.1 Organisatie van het onderwijs	8
3.2 Onderwijsvorm	8
3.3 Onze leerlingen	8
3.4 Aannamebeleid	9
3.5 Aanmeldingsprocedure	9
3.6 Onderwijstijd per bouw	10
3.7 Lesaanbod	11
3.8 Het team	15
<b>4 Ondersteuning en veiligheid</b>	<b>16</b>
4.1 Extra ondersteuning van leerlingen *	16
4.2 Schoolklimaat	16
4.3 Veiligheid *	16
<b>5 Ontwikkeling en resultaten</b>	<b>18</b>
5.1 Tussentijdse toetsen	18
5.2 Resultaten doorstroomtoets*	18
5.3 Vervolgonderwijs	19
5.4 Sociale ontwikkeling/ opbrengsten*	19
<b>6 Onze kwaliteit</b>	<b>21</b>
6.1 Onze zorg voor kwaliteit	21
6.2 Resultaten van de school	21
6.3 Stichting NOB	22
6.4 Inspectie van Onderwijs	22
<b>7 Handige informatie voor ouders</b>	<b>23</b>
7.1 Ouders en de school	23
7.2 Schoolgeld	23
7.3 Schooltijden	23
7.4 Vakantierooster	25
7.5 Kalender	25
7.6 Huiswerk	25
7.7 Absentiebeleid	25
7.8 Ziek melden	26
7.9 Verlof aanvragen*	26
7.10 Lesuitval en vervanging	27
7.11 Klachtenregeling	27
7.12 Verzekering	28
7.13 Foto's en Privacy (AVG)	28

7.14	Stagiaires & Verjaardagen	28
7.15	Algemene Voorwaarden	29

# **I Voorwoord**

## **I.1 Welkom!**

Welkom bij onze schoolgids! Deze gids is bedoeld om ouders, verzorgers en anderen een helder overzicht te geven van onze school, de werkwijze en de afspraken die wij hanteren. In de schoolgids vindt u informatie over onder andere onze schooltijden, het onderwijsaanbod, de samenwerking met ouders en onze visie op kwaliteit. De gids ondersteunt daarmee het schoolplan, waarin onze doelen en ontwikkelpunten voor de komende jaren zijn beschreven. Deze schoolgids is samengesteld door het schoolteam. We hopen dat de gids u helpt om een goed beeld te krijgen van onze school en het onderwijs dat wij bieden.

Veel leesplezier en met een hartelijke groet namens het gehele team,  
Rashmi Ramratan  
De schoolleider

## 2 Over de school

### 2.1 Schoolgegevens

Naam van de school	De Nederlandse Basisschool Paramaribo Prinses Amalia
Adres	Mr. E.O.TH. Wonglaan 35
Plaats	Paramaribo
Telefoon	430090
Leidinggevende & IB-er	Rashmi Ramratan
Vertrouwenspersoon	Martini Kartopawiro
Mailadres school	basisschoolprinsesamalia@gmail.com
Financiële administratie	amaliaschoolsezaken@hotmail.com
Website	www.basisschoolamalia.com
Facebookpagina	Basisschool Prinses Amalia

### 2.2 Onze school

#### Wie zijn wij?

De Nederlandse Basisschool Prinses Amalia is een Nederlandse particuliere school van openbare aard voor het basisonderwijs in Paramaribo. Onze school staat open voor iedereen, ongeacht geloof of afkomst. De Nederlandse Basisschool Prinses Amalia heeft haar deuren geopend op 1 oktober 2005 voor elf leerlingen. Ondertussen is dit aantal veel groter, verdeeld in kleine groepen, zodat de kwaliteit van ons onderwijs gewaarborgd blijft.



De Amalia is aangesloten bij Stichting Nederlands Onderwijs in het Buitenland (NOB) en staat onder toezicht van Inspectie in Nederland. De Nederlandse overheid formuleert in hoofdlijnen de kwaliteitseisen, waaraan elke school in Nederland en de Nederlandse scholen in het buitenland moeten voldoen. De Nederlandse onderwijsinspectie beoordeelt de kwaliteit van ons onderwijs. Er wordt gekeken naar de prestaties (metacognitie (kennis en vaardigheden) en sociaal - emotionele ontwikkeling van leerlingen, er worden gesprekken gevoerd met ouders en leerlingen. De school werkt vanuit de uitgangspunten van passend onderwijs:

- De leerstof wordt op een uitdagende en passende manier overgebracht aan de leerling door te differentiëren.
- Wij bieden interactieve lessen aan. Deze gaan gepaard met coöperatieve werkvormen zoals Denken, Delen, Uitwisselen (DDU). Ook leren de kinderen samenwerken, kringgesprekken voeren, presenteren (o.a. boekbespreking) en zelfstandig werken.

- Leerlingen worden gestimuleerd in het ontwikkelen van hun zelfvertrouwen, nemen hun verantwoordelijkheid en ontwikkelen een positief zelfbeeld.

### Missie

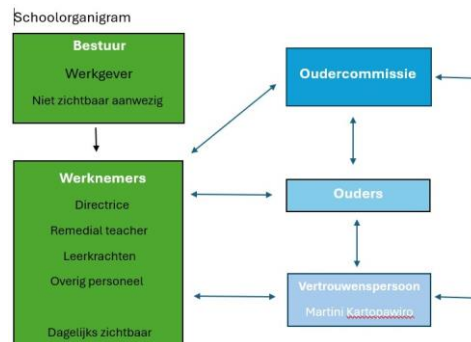
Samen bieden wij onderwijs dat kinderen optimaal voorbereidt op hun rol in de samenleving als zelfbewuste wereldburgers. Wij streven ernaar dat onze school voelt als een tweede thuis: een plek waar ieder kind zich veilig voelt, gewaardeerd wordt en zichzelf mag zijn. Wij geloven dat leren begint bij plezier, vertrouwen en positieve relaties. De leerkracht begeleidt ieder kind met respect, aandacht en geloof in zijn of haar mogelijkheden. Vanuit die basis worden talenten, persoonlijkheid en intelligentie ontdekt, erkend en verder ontwikkeld.

### Visie

Wij stimuleren leerplezier in een vreedzame, verrijkende en uitdagende leeromgeving. Vanuit een onderzoekende en ontdekkende houding bieden we ruimte voor ieders talent, zodat leerlingen op elk niveau succeservaringen kunnen opdoen.

### Organisatie van de school

De schoolleider is Rashmi Ramratan. Juf Rashmi is een bekend gezicht binnen De Amalia. Zij heeft tevens haar IB- certificaat en zit in het zorgteam. Dagelijks zorgt ze voor het reilen en zeilen op school. De Prinses Amalia telt een driekoppig bestuur: de bestuursvoorzitter, secretaris en penningmeester.



## 2.3 Situering van de school

De Prinses Amalia is gelegen in de rustieke en kindvriendelijke woonwijk 'Uitvlugt' in het hartje van Paramaribo (Suriname). Een levendige en diverse omgeving waar kinderen uit verschillende achtergronden samenkomen. We bieden onderwijs aan leerlingen van 4 tot 12 jaar, waarbij we aandacht besteden aan zowel hun cognitieve als sociale en emotionele ontwikkeling. Onze school telt een kleine 100 leerlingen – groot genoeg voor diversiteit, klein genoeg voor persoonlijk contact. Hoewel het aantal leerlingen toeneemt, is het de intentie van De Amalia om een exclusieve en kleinschalige leeromgeving te behouden.

## 2.4 Wij Zijn 20 Jaar Sterk!

De Nederlandse basisschool De Prinses Amalia bestaat al 20 jaar! Twee decennia waarin we met veel plezier, passie, toewijding en enthousiasme kinderen hebben mogen begeleiden in hun leer- en ontwikkelproces. In deze jaren hebben we een stevige basis gelegd voor kwalitatief goed onderwijs, waarin het welzijn en de ontwikkeling van elk kind centraal staat. De school is uitgegroeid tot een warme en vertrouwde plek, waar leren, groeien en samenwerken centraal staan. We zijn trots op wat we samen met leerlingen, ouders, collega's en de hele Prinses Amalia gemeenschap hebben opgebouwd. Met vertrouwen kijken we uit naar de komende jaren, waarin we blijven bouwen aan een fijne, veilige en stimulerende leeromgeving voor alle kinderen.



## 3 Het onderwijs

### 3.1 Organisatie van het onderwijs

Tijdens de pauzes kunnen de leerlingen zich lekker uitleven op het schoolplein. We hechten veel waarde aan beweging en buitenspel als onderdeel van een gezonde schooldag. Voor de boekbespreking of spreekbeurt maken de leerlingen regelmatig gebruik van boeken uit de bibliotheek. Een eigen boek dat ze thuis hebben, mogen ze uiteraard ook gebruiken. De leerlingen kiezen een boek op hun AVI-niveau. Iedere ochtend lezen onze leerlingen een half uurtje. Hetzij zelfstandig lezen, voorlezen, duo-lezen. Onze school kent vier combinatiegroepen, die zijn samengesteld op basis van niveau en ontwikkelbehoeften. In elke groep wordt gedifferentieerd onderwijs gegeven, zodat leerlingen op hun eigen tempo en niveau kunnen groeien. Elke groep wordt begeleid door een vaste groepsleerkracht, waarmee we werken in een kleinschalige setting met in totaal vier leerkrachten. Dit zorgt voor rust, continuïteit en persoonlijke aandacht. De groepen zijn als volgt ingedeeld:

Groep 1-2

Groep 3-4

Groep 5-6

Groep 7-8

#### Ochtendritueel Lezen

Lezen is een vast onderdeel van ons dagelijks programma. Iedere ochtend starten we met een half uur lezen, waarbij we onder andere afwisselen tussen zelfstandig lezen, voorlezen, tutorlezen en duo-lezen. Zo bouwen leerlingen op een natuurlijke manier aan hun leesvaardigheid én leesplezier. Voor boekbesprekingen of spreekbeurten maken de leerlingen regelmatig gebruik van onze schoolbibliotheek. Ze kiezen daarbij een boek dat past bij hun AVI-niveau. Natuurlijk mogen ze ook een boek van thuis meenemen, zolang het hen aanspreekt en past bij hun niveau.

### 3.2 Onderwijsvorm

Wij zijn een volledig Nederlandse dagschool waar uiteraard onderwijs in het Nederlands wordt gegeven. Onze school heeft een openbare identiteit: iedereen is welkom, ongeacht geloof, levensbeschouwing of culturele achtergrond. We bieden een veilige en respectvolle omgeving waarin diversiteit wordt gewaardeerd en waar gedeelde waarden centraal staan. De leerlingen genieten vijf dagen per week van fysiek onderwijs op school. De ervaringen tijdens de coronapandemie hebben ons geleerd flexibel en creatief om te gaan met het geven van onderwijs op afstand.

#### Online onderwijs bij onvoorziene omstandigheden

Indien fysiek onderwijs tijdelijk niet mogelijk is, bijvoorbeeld door wateroverlast of andere onvoorziene situaties, schakelen wij over op online onderwijs. In zulke gevallen wordt er geen enquête gehouden om ouders toestemming te vragen; de school handelt naar de geldende omstandigheden. De leerkracht geeft volgens de weekplanning op afstand instructies en begeleidt de leerlingen digitaal. Thuis kunnen de kinderen werken met vertrouwde educatieve platforms zoals Gynzy, redactiesommen.nl en spelling.nl, waarmee zij kunnen oefenen en leren.

#### Bij ziekte van de leerkracht

Wanneer een leerkracht ziek is en er geen invaller beschikbaar is, maar de leerkracht wel in staat is om vanuit huis online onderwijs te verzorgen, zal zij contact opnemen met de ouders om het lesprogramma op afstand vorm te geven.

### 3.3 Onze leerlingen

De Prinses Amalia is een kleinschalige school, gevestigd in een woonhuis.

Met minder dan 100 leerlingen is onze school overzichtelijk en persoonlijk. De meeste leerlingen spreken Nederlands en komen uit de Surinaamse gemeenschap. Daarnaast hebben wij een kleine groep Nederlandse leerlingen en worden wij verrijkt door kinderen uit Chinese en Dominicaanse gezinnen. Regelmatig ontvangen wij ook gastleerlingen uit Nederland, die voor een korte periode, bijvoorbeeld drie maanden, onze school bezoeken.

## Voorlezen

Onze school is trots op de diversiteit van onze leerlingen. Kinderen met verschillende achtergronden, talen en levensbeschouwingen ontmoeten elkaar bij ons en leren van én met elkaar. Deze rijkdom aan ervaringen zien wij als een grote kracht. Voorlezen speelt daarom een belangrijke rol bij de taalontwikkeling én het leesplezier op De Amalia. We moedigen ouders, verzorgers en andere betrokkenen dan ook actief aan om op school voor te lezen. Dit verrijkt de leeservaring van onze leerlingen, vergroot hun woordenschat en laat hen kennismaken met diverse talen, culturen en verhalen. Het betrekken van externen en ouders bij deze voorleesactiviteiten versterkt bovendien de verbinding tussen school, thuis en de buurt. Zo bouwen we samen aan een warme leescultuur waarin ieder kind zich gezien en gehoord voelt.



### 3.4 Aannamebeleid

De school is van mening dat een zorgvuldig aannamebeleid bijdraagt aan een inclusieve en ondersteunende leeromgeving voor al onze leerlingen. Ons aannamebeleid richt zich op het toelaten van nieuwe leerlingen en bevat de volgende belangrijke elementen:

#### 1. Toelatingsprocedure

Nieuwe leerlingen starten met een intakegesprek en een rondleiding door de school. Voor kleuters is het een vereiste dat zij zindelijk zijn.

#### 2. Toelating voor de hogere groepen

Voor leerlingen in de groepen 3 en hoger wordt een toelatingstoets afgenomen, gevolgd door een observatieperiode van enkele dagen. Tijdens deze periode kijken we onder andere naar het gedrag van het kind en de mate van taalvaardigheid.

#### 3. Niet-Nederlandstalige leerlingen

Bij kleuters die niet-Nederlands spreken, verwachten we weinig tot geen problemen, aangezien zij de Nederlandse taal doorgaans snel oppikken. Voor niet-Nederlandstalige leerlingen vanaf groep 3 wordt na de observatie intern besproken welke mogelijkheden er zijn en welke eventuele taalachterstanden moeten worden opgevangen.

#### 4. Extra taalondersteuning

Kinderen met een laag taalniveau krijgen extra ondersteuning via onze zorgteam. Zo werken deze leerlingen bijvoorbeeld met **Taal in Blokjes**, die speciaal is ontwikkeld voor begeleiding bij lees- en spellingproblemen en op De Amalia ingezet wordt binnen Remedial Teaching.

#### 5. Passende zorg

Wij nemen alleen leerlingen aan waarvan wij kunnen voorzien in de benodigde zorgbehoeften, zodat ieder kind optimaal ondersteund wordt binnen onze school. Dit wordt tijdens het intakegesprek al besproken.

#### 6. Inschrijvingsprocedure

Na akkoord wordt het inschrijfformulier toegestuurd. Tevens worden de financiële afspraken besproken en afgerond.

#### 7. Prioritering

Broertjes en zusjes van reeds ingeschreven leerlingen krijgen voorrang bij de toelating.

### 3.5 Aanmeldingsprocedure

Ouders kunnen het hele schooljaar door een afspraak maken met juf Rashmi of een e-mail sturen naar [basischoolprinsesamalia@gmail.com](mailto:basischoolprinsesamalia@gmail.com). Tijdens het intakegesprek leggen we uit welke documenten

nodig zijn voor de inschrijving en hoe de procedure verder verloopt.

**Benodigde documenten voor kinderen afkomstig uit het Nederlandse onderwijs:**

- Onderwijskundig rapport.
- Meest recente schoolrapport.
- Kopie paspoort.

**Kinderen afkomstig uit het Surinaamse onderwijs:**

- Meest recente schoolrapport.
- Kopie paspoort.

**Wilt u uw kind definitief inschrijven op onze school?**

Dan vragen wij u het inschrijfgeld en één maand schoolgeld te voldoen om het plekje voor uw kind te reserveren. U ontvangt het inschrijfformulier per e-mail. Dit formulier dient volledig en naar waarheid ingevuld en geretourneerd te worden. De gegevens van uw kind worden daarna zorgvuldig verwerkt in ons leerlingvolgsysteem ParnasSys. Zodra het inschrijfformulier compleet is ingeleverd, het inschrijfgeld en het schoolgeld zijn voldaan én het intakegesprek met de ouders/verzorgers heeft plaatsgevonden, is de inschrijving definitief. Tijdens dit gesprek worden het schoolbeleid en de bijbehorende documenten besproken en akkoord bevonden door de ouders/verzorgers. Deze procedure geldt ook voor gastleerlingen.

**Belangrijk:**

Indien blijkt dat de verstrekte gegevens onvolledig of onjuist zijn ingevuld, kan dit gevolgen hebben voor de inschrijving. In dat geval vindt er eerst een gesprek plaats met de ouders/verzorgers. Indien nodig behoudt de school zich het recht voor om de inschrijving te annuleren of de leerling uit te schrijven.

**Tijdelijke inschrijving voor gastleerlingen**

Bijzondere familie- of werkomstandigheden brengen soms gezinnen tijdelijk vanuit Nederland naar Suriname. Om te voorkomen dat kinderen tijdens deze periode een leerachterstand oplopen, bieden wij de mogelijkheid om hen tijdelijk onderwijs te laten volgen op onze school. Deze gastleerlingen blijven vaak enkele weken tot enkele maanden bij ons. Zo kunnen zij hun ontwikkeling voortzetten en soepel terugstromen in het Nederlandse onderwijssysteem na terugkeer.

**Uitschrijven**

Bij uitschrijving geldt een opzegtermijn van twee maanden. Uitschrijven gedurende het schooljaar is niet raadzaam. Indien er zich omstandigheden voordoen waarbij tussentijdse uitschrijving noodzakelijk is, zal de volgende regeling van toepassing zijn:

1. Tussentijdse uitschrijving dient vooraf schriftelijk te worden meegedeeld aan de schoolleiding.
2. Opzegging dient voor de eerste van de maand te geschieden. Indien de eerste dag van de maand in het weekend of op een feestdag valt, zal de eerste werkdag na het weekend of de feestdag gelden als eerste dag van de maand.
3. Indien de schriftelijke opzegging later dan de eerste dag, respectievelijk de eerste werkdag van de maand bij de school binnen is, dan zal de daaropvolgende maand gelden als eerste opzegging .
4. Bij opzegging geldt een opzeggingstermijn van twee maanden. Dat betekent dat twee maanden na de opzegging het schoolgeld voldaan dient te worden.
5. Rapporten en andere verklaringen van de school zullen alleen worden verstrekt indien het schoolgeld daadwerkelijk door de school is ontvangen. Een bewijs van betaling, zonder dat het schoolgeld op de rekening staat voldoet niet.
6. Vertrekt een leerling en is er vooraf voor het hele schooljaar betaald, zal de school het schoolgeld retourneren.

**3.6 Onderwijstijd per bouw**

**Streven naar minimale onderwijstijd met maximale opbrengst**

In Suriname zijn er veel nationale (vrije) dagen. Hierdoor is er veel lesuitval. We houden ons aan de vereiste wettelijke onderwijsuren zoals Inspectie Nederland dat heeft voorgeschreven. Wij streven naar een efficiënte inzet van onderwijstijd, waarbij we met een minimale hoeveelheid uren de beoogde onderwijsdoelen behalen. Door doelgericht en vakoverstijgend te werken, maken we optimaal gebruik van de beschikbare tijd, zonder concessies te doen aan de kwaliteit van het onderwijs. We hanteren de volgende richtlijn voor onderwijstijd per bouw.

Groep	Onderwijstijd per dag	Behaalde schooluren per jaar	Totaal
1	5.00	915	
2	5.00	915	
3	5.25	960,75	
4	5.25	960,75	3751,50
5	5.25	960,75	
6	5.25	960,75	
7	5.25	960,75	
8	5.25	908,25	3790,50
		<b>Totaal</b>	<b>7542</b>

### 3.7 Lesaanbod

Wij werken doelgericht toe naar de Nederlandse onderwijsdoelen. Dit betekent dat onze aanpak en lesmaterialen zijn afgestemd op de kerndoelen, eindtermen en leerlijnen die gelden binnen het onderwijs in Nederland. Zo zorgen we ervoor dat leerlingen de kennis en vaardigheden ontwikkelen die nodig zijn om succesvol te zijn binnen het Nederlands curriculum. Hieronder wordt beschreven wat er per schooljaar wordt aangeboden. Tevens is in de tabel hieronder een weergave van de aanwezige methodes per groep.

Vakgebied	Methode	Groep
<b>Taal</b>	Schatkist	1-2
Taal, Spelling, Woordenschat	Taalactief	3-8
Technisch Lezen	AVI-boekjes/extra leesmateriaal	3-8
Begrijpend Lezen	Nieuwsbegrip	4-8
<b>Schrijven</b>	Pennenstreken	1-8
<b>Rekenen</b>	Wereld in Getallen	3-8
<b>Zaakvakken</b>	Argus Clou	4-8
<b>Engels</b>	Team in Action/eigen invulling	7-8
<b>Drama</b>	Moet je doen/Eigen invulling	1-8
<b>Tekenen/Handvaardigheid</b>	Moet je doen/Eigen invulling kunstjuf	1-8
<b>Muziek</b>	Moet je doen/Eigen invulling	1-8
<b>Sociaal-Emotioneel</b>	Schatkist/Eigen invulling	1-2
<b>Sociaal-emotioneel</b>	Leefstijl/Eigen invulling	3-8
<b>Burgerschapsvorming</b>	Lesbrieven Amalia/Zaakvakken	1-8

#### Kleuters leren spelenderwijs

In de kleutergroepen staat spelenderwijs leren centraal. De leerkracht sluit hierbij aan door een rijke leeromgeving te creëren met gevarieerde materialen en activiteiten. We werken met de methode **Schatkist**, waarin duidelijke leerlijnen zijn uitgezet voor groep 1 en 2. Het curriculum is uitdagend en afgestemd op de ontwikkelingsbehoeften van jonge kinderen.

Taalontwikkeling neemt een belangrijke plaats in. Er wordt veel gepraat, voorgelezen en samen gewerkt, zodat de woordenschat van de kleuters zich uitbreidt en hun luister- en spreekvaardigheid wordt gestimuleerd. Door middel van observatielijsten volgen we de ontwikkeling van de leerlingen op

het gebied van lezen, taal, rekenen en sociaal-emotionele vaardigheden. Kleuters ontvangen in het eerste kwartaal nog geen rapport, omdat zij dan volop in ontwikkeling zijn. In het tweede en derde kwartaal worden rapporten uitgereikt. Wel vinden er oudergesprekken plaats, ook in het eerste kwartaal, zodat ouders op de hoogte blijven van de voortgang en het welbevinden van hun kind.

### **Groep 3**

Een spannend leerjaar! Het gericht aanleren van lezen, schrijven, taal en rekenen begint voor de meeste leerlingen in groep 3. Het aanleren van de basisvaardigheden geschiedt met behulp van allerlei spelvormen. Het taalonderwijs op De Amalia is geïntegreerd in het leesonderwijs en het schrijven is gekoppeld aan een leesmethode **Veilig Leren Lezen** (VLL). Het is van groot belang dat er thuis veel gelezen wordt. De leerling moet 'leeskilometers' maken om het lezen te automatiseren. Wanneer deze vaardigheid er niet goed in zit, kan dit consequenties hebben voor de volgende schooljaren. Tevens wordt hier de basis gelegd voor **Rekenen**. Rekenen wordt hier geautomatiseerd en er wordt flink geoefend met getalbegrip.

### **Rekenen groep 4-8**

De kinderen leren rekenen door het oplossen van praktische problemen, zodat in andere situaties het rekenen ook toegepast wordt. Het automatiseren van de plus- en minsommen en de tafels is erg belangrijk. Als dit geautomatiseerd is, kunnen we op een hoger niveau met de leerling werken. Opdrachten die gaan over inhoudsmaten, breuken en deelsommen worden hierdoor beter begrepen en gemaakt.

### **Taalontwikkeling 1-8**

Binnen het taalonderwijs ligt de nadruk op spreken, luisteren en schrijven. We besteden veel aandacht aan gearticuleerd leren spreken en goed leren luisteren naar wat anderen precies zeggen. Begrijpen wat er gezegd of gelezen wordt, staat daarbij centraal. Omdat een deel van onze leerlingen opgroeit in een meertalige thuissituatie, hechten we extra waarde aan het aanleren van correct Nederlands. Het spreken in volledige zinnen en het gebruik van twee woorden (bijvoorbeeld "ja graag" in plaats van alleen "ja") zijn dagelijkse oefenpunten in onze klaspraktijk. Zo bouwen we samen aan een stevige taalbasis die onze leerlingen helpt om zich helder en zelfverzekerd uit te drukken.

### **Lezen groep 1-8**

We onderscheiden verschillende leesvormen:

#### **Vorbereidend lezen**

In groep 2 starten we met voorbereidend lezen. De kinderen maken op een speelse manier kennis met letters en woorden. Ze leren dat we lezen van links naar rechts en bouwen zo een eerste begrip op van hoe geschreven taal werkt. Door middel van liedjes, spelletjes, klankherkenning en letteroefeningen bereiden we hen stap voor stap voor op het echte leesproces in groep 3.

#### **Voortgezet technisch lezen**

Bij voortgezet technisch lezen draait het om het vlot en correct kunnen lezen van teksten. Onze leerlingen oefenen om op tempo te lezen, met zo min mogelijk fouten. Een goede leesvaardigheid vormt de basis voor het begrijpend lezen en draagt bij aan succes in andere vakken. We besteden hierbij aandacht aan tempo, nauwkeurigheid en het vergroten van het leesbegrip.

#### **Begrijpend en studerend lezen**

Begrijpend en studerend lezen houdt in dat leerlingen teksten analyseren, informatie eruit halen en samenvatten. Deze vaardigheden zijn essentieel om teksten écht te begrijpen en kritisch te verwerken. Deze fase van lezen kan pas goed worden ontwikkeld wanneer het technisch leesniveau van de leerling op peil is. Pas dan kunnen leerlingen zich richten op het begrijpen van de inhoud en het verwerken van de informatie op een diepgaander niveau.

#### **AVI-lezen**

In groep 3 starten de kinderen met AVI-lezen. AVI is een hulpmiddel dat helpt bij het vinden van boeken die goed aansluiten bij het technische leesniveau van het kind.

### **Spellingonderwijs 3-8**

Wij hechten veel waarde aan spellingonderwijs. Het is voor ons belangrijk dat leerlingen foutloos leren schrijven. Om de spellingvaardigheden te toetsen, maken we gebruik van verschillende soorten

dictees. Daarnaast besteden we aandacht aan taalvaardigheden in bredere zin, zoals het schrijven van verhalen, het houden van spreekbeurten, het bespreken van boeken en het maken van werkstukken. Zo ontwikkelen onze leerlingen hun schriftelijke en mondelinge taalvaardigheid op een gevarieerde en praktische manier.

### **Wereldoriëntatie vakken groep 4-8**

In groep 4 maken de kinderen kennis met de natuur- en milieulesen. Vanaf groep 5 tot en met groep 8 verdiepen de leerlingen zich in de geschiedenis, aardrijkskunde en natuur van Nederland. Daarnaast besteden we aandacht aan de geschiedenis, natuur en aardrijkskunde van Suriname. Dit gebeurt vooral tijdens het educatie-uur, waarbij we onderwerpen koppelen aan Surinaamse feestdagen. Zo maken de kinderen op een interactieve manier kennis met verschillende culturen en landen.

### **Engels in groep 7-8**

Onze leerlingen zijn erg "Engels minded" en gebruiken de taal regelmatig, soms zelfs buiten de les om. We moeten hen dan ook regelmatig herinneren dat ze op school vooral Nederlands spreken. In groep 7 en 8 wordt het vak Engels aangeboden, waarin de kinderen de basis van de Engelse taal leren die zij nodig hebben voor het voortgezet onderwijs. Uit ervaringen blijkt dat onze leerlingen op het voortgezet onderwijs vaak uitblinken in het vak Engels.

### **Gymnastiek**

Gym is een essentieel onderdeel van het onderwijs op onze school. Het draagt bij aan de fysieke, motorische én sociaal-emotionele ontwikkeling van onze leerlingen. Door te bewegen ontwikkelen leerlingen hun coördinatie, kracht, uithoudingsvermogen en zelfvertrouwen. Daarnaast leren ze tijdens gymlessen samenwerken, omgaan met winst en verlies, respect tonen en zich aan regels houden. Dit zijn belangrijke vaardigheden voor goed burgerschap. Bewegen bevordert ook de concentratie, gezondheid en het welzijn, wat een positieve invloed heeft op de leerprestaties in de klas. Eén keer per week verzorgt meester Sno gym op De Prinses Amalia.

### **Gynzy**

Gynzy is een webbased programma gericht op alle vakgebieden in het basisonderwijs. Het heeft ook allerlei tools voor het klassenmanagement. We kunnen lessen maken, tools gebruiken als aanvullingen op de les, dagschema's maken, absenties invoeren, spelletjes doen. Er is toegang tot een grote verzameling lesideeën. Een bron van inspiratie voor alle leerkrachten. Deze lessen sluiten aan bij herkenbare thema's en andere belangrijke onderwerpen. De Prinses Amalia zet Gynzy effectief in. Alle kinderen van De Amalia krijgen een inlogcode om hierin te werken. De leerkracht kan het kind hierbij volgen. Ons advies is om kinderen ook thuis te laten oefenen in Gynzy.

### **Sociaal functioneren**

De sfeer waarin een kind opgroeit, speelt een belangrijke rol. Wanneer een kind zich veilig voelt, dan zal het kind bloeien en zich goed ontwikkelen. Wij doen ons best een sfeer te creëren die onze leerlingen duidelijkheid verschaft en waarin de leerling zich geaccepteerd voelt. Hiervoor zijn een aantal omgangsregels opgesteld en deze hangen zichtbaar in de groepen. Door de regels te bespreken en na te leven proberen wij pesten preventief te voorkomen. Mocht er onverhoopt toch gepest worden, dan starten wij direct met het pestprotocol. Wij tolereren pesten absoluut niet. Tweemaal per schooljaar toetsen wij het sociaal-emotioneel functioneren op school. Intern bespreken en analyseren we deze toetsgegevens en indien nodig bespreken we dit met de ouders. We letten onder andere op het welbevinden, sociaal functioneren, zelfvertrouwen van de kinderen. Indien nodig stellen we onze doelen bij of intensificeren we de ondersteuning.

### **Cultuuronderwijs**

Op De Amalia zitten leerlingen met diverse cultuurachtergronden. Cultuuronderwijs speelt daarom een belangrijke rol in de brede ontwikkeling van onze kinderen. Door middel van de kunstzinnige vakken maken onze leerlingen al op jonge leeftijd kennis met verschillende kunstvormen en culturele uitingen. Dit stimuleert niet alleen hun creativiteit, maar draagt ook bij aan sociale vaardigheden, reflectievermogen en cultureel bewustzijn.

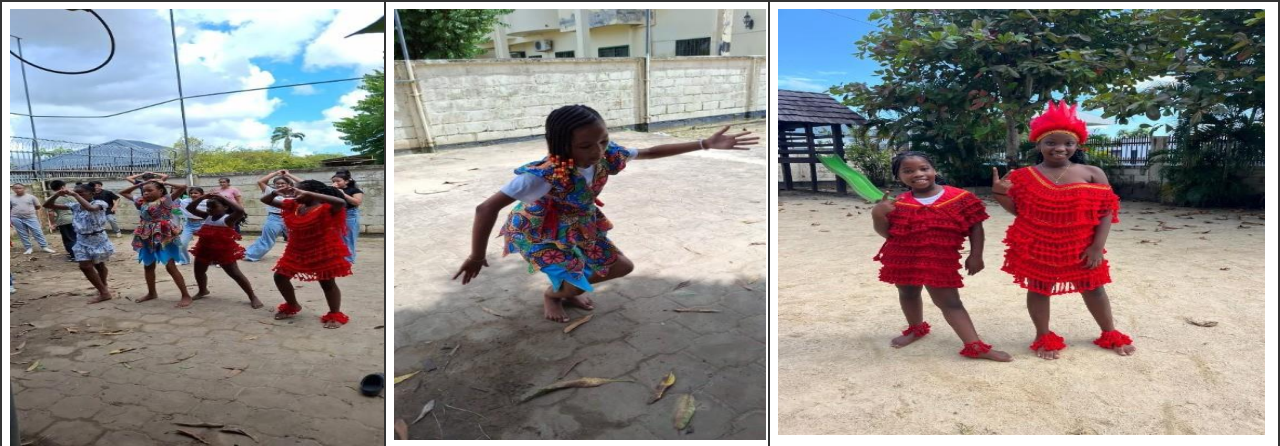
### Kunst, Cultuur en Burgerschap

Onze kunstjuf verzorgt een verrijkt aanbod om leerlingen een breder perspectief te bieden en hun creatieve talenten te stimuleren. Op school besteden we veel aandacht aan diverse culturele feestdagen en activiteiten. Rondom nationale feestdagen worden educatieve uurtjes en burgerschapslessen georganiseerd voor alle groepen. Op deze speciale dagen dragen de leerlingen vaak traditionele kledij, wat bijdraagt aan het respecteren en vieren van verschillende culturen.

#### Holi viering



#### Keti Koti viering



De burgerschapslessen en de kunstzinnig activiteiten leggen een belangrijke basis voor de persoonlijke ontwikkeling van leerlingen én voor hun latere deelname aan de samenleving.



### 3.8 Het team

Met enthousiasme en toewijding staat het team van De Prinses Amalia iedere schooldag voor onze kinderen klaar. Ons team bestaat uit bevlogen professionals met een hart voor onderwijs, die samen zorgen voor een veilige, stimulerende leeromgeving. Wij geloven in de kracht van samenwerking tussen school en thuis.

**Juf Lynn:** Groepsleerkracht groep 1-2

Met haar jarenlange ervaring in het kleuteronderwijs weet juf Lynn als geen ander hoe belangrijk een warme en speelse start is.

**Juf Deborah:** Groepsleerkracht groep 3-4

Juf Deborah maakt leren lezen een echt avontuur. Zij staat bekend om haar persoonlijke aandacht voor elk kind. Juf Deborah heeft ervaring met de groep 3-4.

**Juf Chandra:** Groepsleerkracht 5-6

Juf Chandra is een ervaren midden-bovenbouwleerkracht die uitstekend inspeelt op de behoeften van de kinderen. Ze ondersteunt de leerlingen op een geduldige en begripvolle manier in hun groei naar meer zelfstandigheid en zelfvertrouwen.

**Juf Haidy & Juf Roma:** Groepsleerkracht 7-8

Juf Roma heeft jarenlange ervaring op De Amalia en kent alle ins en outs van onze leerlingen. Dankzij haar betrokkenheid en kennis weet zij precies hoe ze ieder kind kan ondersteunen en begeleiden in deze belangrijke leerjaren. Ze wordt ondersteunt door juf Haidy die, naast haar pabo, ook een gediplomeerde student begeleider is.

**Juf Martini:** Remedial Teacher (Zorgteam)

Juf Martini werkt nauw samen met de leerkracht en het zorgteam om te bepalen welke hulp een kind nodig heeft, bijvoorbeeld bij lezen, rekenen of spellen. Zij biedt extra ondersteuning en hulp op maat om eventuele leerachterstanden weg te werken en leerlingen weer op gelijke hoogte te brengen met hun klasgenoten. Dit gebeurt soms in persoonlijke begeleiding en soms in kleine groepjes.

**Juf Rashmi:** Intern begeleider en Schoolleider

Als intern begeleider ondersteunt juf Rashmi de leerkrachten bij het volgen van de ontwikkeling van de leerlingen. Zij werkt nauw samen met de intern begeleider in Nederland en bewaakt samen met de RT-er en de externe IB-er de zorgstructuur binnen De Prinses Amalia. Daarnaast is juf Rashmi als schoolleider het aanspreekpunt voor ouders en draagt zij zorg voor de algemene organisatie en het onderwijskundig beleid van de school.

**Meester Sno:** Vakleerkracht Bewegingsonderwijs

Met veel energie geeft meester Sno gymles aan alle groepen. Hij stimuleert sportiviteit, samenwerking en plezier in bewegen.

**Juf Martini:** Leerkracht Kunst

Juf Martini verzorgt diverse creatieve en educatieve activiteiten, zoals het tekenen van zelfportretten, schilderen en werken met papier-maché. Hiermee maakt zij leerlingen op een speelse manier vertrouwd met beeldende kunst, vormgeving en kunstbeschouwing. Daarnaast leren de kinderen bij juf Martini ook hoe ze kunstwerken kunnen analyseren, waardoor ze hun kijk- en denkvaardigheden ontwikkelen.

## 4 Ondersteuning en veiligheid

### 4.1 Extra ondersteuning van leerlingen \*

De Prinses Amalia stemt het onderwijs zo veel mogelijk af op de individuele onderwijsbehoeften van de kinderen. Dit betekent dat leerlingen in een goed pedagogisch leer- en leefklimaat op verschillende manieren kunnen leren. De groepsleerkracht weet precies wat ieder kind nodig heeft om zich verder te ontwikkelen. Wanneer een leerling op bepaalde gebieden, zoals gedrag of leren, moeilijkheden ondervindt, kan hij of zij in een instructiegroep geplaatst worden. In deze groep krijgt het kind extra, gerichte instructie. De leerkrachten verwerken de instructiegroepen en de differentiatie in hun wekelijkse planning, zodat deze duidelijk zichtbaar is. Omdat wij een kleine school zijn, neemt de RT-er de leerlingen die extra ondersteuning nodig hebben onder haar hoede. De voortgang van deze leerlingen wordt vastgelegd in een speciaal door de school ontwikkeld format.

### Handelingsplannen en ouderbetrokkenheid

Sommige leerlingen komen in aanmerking voor een handelingsplan. Voordat dit plan wordt opgesteld, wordt zorgvuldig gekeken naar de resultaten en naar het kind zelf. In het handelingsplan worden korte termijn doelen opgenomen waaraan de leerkracht samen met de leerling gaat werken. Wanneer een leerling extra ondersteuning binnen de klas krijgt, wordt dit besproken met de ouders. Ouders kunnen de resultaten en ontwikkelingen van hun kind volgen via ParnasSys. Er is nauw contact tussen ouders en school om de voortgang en ontwikkeling goed af te stemmen.

### Gedragsmoeilijkheden

Bij gedragsproblemen gaat de school eerst in gesprek met de leerling. Indien nodig worden ook de ouders hierbij betrokken. Aan het begin van elk schooljaar ontvangen alle ouders de schoolregels. In deze regels staat duidelijk beschreven welke stappen worden genomen bij gedragsovertredingen. De school houdt zich strikt aan deze afspraken om een veilig en prettig leerklimaat te waarborgen.

### 4.2 Schoolklimaat

#### Goed pedagogisch leerklimaat

Onze school heeft een goed pedagogisch klimaat, waarin de leerlingen zich veilig en vertrouwd voelen en tot leren komen. Bij onze laatste inspectiebezoek heeft Inspectie Nederland ons klimaat als volgt beschreven: *"Het pedagogisch klimaat waarderen we als Goed. De school- en omgangsregels zijn voor iedereen duidelijk en we zien dat de gemaakte afspraken worden nagekomen. De leraren gaan hier respectvol en duidelijk mee om en hebben veel aandacht voor het welzijn van de leerlingen. Bovendien daagt het pedagogisch klimaat de leerlingen uit om samen te werken en eigen initiatief te nemen. Hier hebben we meerdere voorbeelden van gezien. De leerlingen geven tijdens de gesprekken aan dat zij het erg naar hun zin hebben op de Prinses Amaliaschool. De resultaten van de recente monitor sociale veiligheid en welbevinden bevestigen dit beeld".*

#### Gedragsregels

De groepsleerkrachten stellen samen met de leerlingen hun eigen gedragsregels voor de klas op. Deze regels worden duidelijk zichtbaar in de klas opgehangen en regelmatig besproken, zodat de leerlingen zich aan de afspraken kunnen houden. In het schoolreglement staat onder andere opgenomen dat iedereen respectvol met elkaar omgaat, zorgvuldig omgaat met het schoolmateriaal en dat er sancties gelden bij het gebruik van krachttermen.

### 4.3 Veiligheid \*

Onlangs heeft er een controle plaatsgevonden vanuit Openbare Werken. Tijdens deze inspectie zijn geen tekortkomingen geconstateerd. De toezichthouders hebben vastgesteld dat onze school veilig, schoon en goed onderhouden is. Het officiële verslag is door de school ontvangen en wordt intern bewaard. Hoewel het schoolpand verouderd is, voldoet het aan de geldende veiligheidseisen en functioneert het naar behoren. De school is actief in het signaleren en verhelpen van eventuele onderhoudspunten. De Prinses Amalia beschikt over een actueel veiligheidsplan en een duidelijk pestprotocol. We vinden het belangrijk dat iedere leerling zich veilig en prettig voelt op school. Daarom monitoren wij jaarlijks het welbevinden en de veiligheidsbeleving van onze leerlingen. De resultaten

van deze monitor worden zorgvuldig geanalyseerd en besproken binnen het schoolteam. Leerlingen weten bij wie zij terecht kunnen wanneer er sprake is van pestgedrag of als zij zich onveilig voelen. Onze aanpak is gericht op preventie, open communicatie en het snel oppakken van signalen. Een veilige leeromgeving is essentieel voor het welzijn van zowel leerlingen als collega's, en wij blijven hier actief en bewust aan werken. Het omvat de onderstaande aspecten:

1. Fysieke Veiligheid: het gebouw, de speelplaatsen en toestellen zijn veilig.
2. Sociale Veiligheid: De school heeft een positief schoolcultuur waar pesten en discriminatie niet wordt getolereerd. Dit doen we door middel van methodes (leefstijl) die sociale vaardigheden en empathie onder leerlingen aanmoedigen. Daarnaast besteden we aandacht aan burgerschapsvorming waar maatschappelijke aspecten aan de orde komen.
3. Gezondheidsveiligheid: Onze hygiënemaatregelen zijn duidelijk, vooral in verband met ziektes. Suriname is een tropisch land waar veel insecten en tropenbeesten aanwezig zijn. De school wordt iedere dag gedweild en grondig schoongemaakt.
4. Ingelichte collega's: Collega's weten wat te doen bij onrustige situaties en zware incidenten.

## 5 Ontwikkeling en resultaten

### 5.1 Tussentijdse toetsen

Leerlingen ontwikkelen zich in een goed pedagogisch leer- en leefklimaat. Een doorgaande lijn in de methodes is een belangrijk component om de ontwikkeling zo goed als mogelijk te blijven volgen. De Prinses Amalia stemt daarom het onderwijs zo veel mogelijk af op de onderwijsbehoeften van de kinderen. De groepsleerkracht weet van ieder kind wat het nodig heeft om zich bijvoorbeeld sociaal, emotioneel, cognitief te ontwikkelen. Om de cognitieve ontwikkeling van de leerlingen te volgen, nemen we het gehele schooljaar door de methode gebonden. De Niet-methode (Cito) gebonden toetsen worden 2x per schooljaar afgenomen. Naar aanleiding van de resultaten maken we 2x in het schooljaar een groepsoverzicht en hebben we een grote groepsbespreking. Om het klassenmanagement voor de groepsleerkracht uitvoerbaar te houden, worden de individuele onderwijsbehoeften van kinderen zoveel mogelijk geclusterd. Dit gebeurt in de weekplanning en het groepsoverzicht, dat wordt samengesteld aan de hand van de resultaten van de methode-gebonden toetsen en de methode onafhankelijke toetsen.

In het **groepsoverzicht** beschrijven we per leerling:

1. De conclusies van de toetsen m.b.t. de vakken technisch lezen, begrijpend lezen, taal/spelling en rekenen/wiskunde.
2. De doelen en onderwijsbehoeften voor de 4 basisvakken en de sociaal-emotionele ontwikkeling.
3. Stimulerende en belemmerende factoren.

Op basis van het groepsoverzicht worden onze leerlingen in een subgroep geplaatst. Wij hanteren de volgende subgroepen:

- ✓ Instructiegevoelige leerlingen (basisinstructie): Leerlingen volgen het reguliere aanbod en volgen de groepsinstructie. Dit is de grootste groep leerlingen.
- ✓ Instructie afhankelijke leerlingen (verlengde instructie): Leerlingen volgen het reguliere aanbod en de groepsinstructie, maar krijgen daarnaast nog een verlengde (=extra) instructie en gebruiken ook audio- en visuele hulpmiddelen om hun taak goed uit te kunnen voeren.
- ✓ Instructie onafhankelijke leerlingen (verkorte instructie): Leerlingen die hoog scoren op de toetsen en/of hoog intelligent of hoogbegaafd zijn, hebben voldoende aan een verkorte instructie. Als ze klaar zijn met hun taak krijgen ze verrijkings- en/of verdiepingsstof aangeboden.

### Groepsbespreking/groepsanalyse

Bij de groepsbespreking gaat de groepsleerkracht met het ondersteuningsteam in gesprek over de groep. In dit document worden de volgende gegevens van de leerlingen per groep beschreven en besproken met het ondersteuningsteam:

1. Het pedagogisch klimaat in de groep: Hoe gaat het in de groep? Hoe is de sfeer? Hoe zijn de relaties tussen de leerlingen onderling en de leerling-leerkracht relatie?
2. De analyse van de cito - resultaten (de vakken technisch lezen, begrijpend lezen, taal/spelling en rekenen/wiskunde): Hoe zijn de resultaten? Aan de hand van de resultaten wordt er een analyse gemaakt, waarbij de mogelijke oorzaken worden gesignaleerd. Vervolgens wordt er geëvalueerd en een plan van aanpak opgesteld (individueel/groep).

De leerlingresultaten worden vastgelegd in ons leerlingvolgsysteem **ParnasSys**. Al onze toetsuitslagen en notities van relevante gesprekken worden ingevoerd in ons leerling administratie- en volgsysteem ParnasSys. Zo heeft de school een goed overzicht van de leerlingresultaten en het geeft de leerkracht inzicht welke extra ondersteuning eventueel geboden kan worden. Aan ParnasSys is de applicatie Parro gekoppeld. De leerkracht en ouders blijven via deze app in contact met elkaar.

### 5.2 Resultaten doorstroomtoets\*

Vanaf schooljaar 2023-2024 is de doorstroomtoets de nieuwe benaming voor de eindtoets in het primair onderwijs. De overheid heeft gekozen voor de naam "doorstroomtoets" omdat deze naam de doorlopende leerlijn tussen het primair en het voortgezet onderwijs benadrukt. De toets wordt meestal in februari afgenomen. Scores op de doorstroomtoets groep 8 tellen mee in het definitieve schooladvies voor de middelbare school. Onze leerlingen krijgen dit advies een maand na de toets. Daarna kunnen zij zich aanmelden voor een middelbare school die past bij het schooladvies. De toets,

die in twee a drie opeen volgende ochtenden wordt afgenomen, geeft een objectief beeld van waar de leerling staat op het gebied van taal en rekenen. Volgens de Rijksoverheid hoeven de volgende (groepen) leerlingen niet deel te nemen aan een doorstroomtoets:

1. Zeer moeilijk lerende leerlingen.
2. Meervoudig gehandicapte leerlingen voor wie het zeer moeilijk lerend een van de handicaps is en leerlingen die de Nederlandse taal onvoldoende beheersen (Leerlingen die pas 4 jaar in aanraking zijn gekomen met de Nederlandse taal).

### 5.3 Vervolgonderwijs

De verzameling Cito-scores, het LVS (Leerlingvolgsysteem) genoemd, is niet de enige voorspeller van mogelijk vervolgonderwijs of schoolsucces. Het niveau van het werk in de klas, de werkhouding en de sociale competenties worden ook gebruikt om uiteindelijk tot een weloverwogen advies en/of keuze te komen. Hoewel het om individuele situaties gaat en niets definitief is (kinderen kunnen groeien), kan er in het algemeen de volgende richtlijn gevolgd worden.

Scores	Onderwijsvorm
Vooraf I scores	VWO
Vooraf I & II scores	HAVO
Vooraf II, III & IV scores	VMBO-TL
Vooraf III & IV scores	VMBO-Kader
Vooraf IV & V scores	VMBO-Basis
Vooraf V scores	Praktijkonderwijs

#### Afscheid van vertrekkende leerlingen

Vertrekkende leerlingen krijgen op een feestelijke wijze hun diploma-uitreiking. De ouders -verzorgers zijn hierbij aanwezig en onder het genot van een hapje en drankje worden de kinderen uitgezwaaid. De ouders krijgen naast het schoolrapport ook het Onderwijskundig rapport mee. De schooladviezen hebben de ouders dan reeds in hun bezit. Een deel van de leerlingen vertrekt naar Nederland. In de meeste gevallen is er dan geen contact met deze leerlingen. De leerlingen die nog in Suriname verblijven en waarvan er nog een broertje of zusje op De Amalia onderwijs volgt, hebben we uiteraard contact.

#### Na je basisschool naar het Voortgezet Onderwijs?

Leerlingen van groep 8 kunnen na De Prinses Amalia hun voortgezet onderwijs volgen volgens het Nederlands curriculum (VMBO-TL, havo of vwo) op de Nederlandse Scholengemeenschap, gevestigd aan de Krakalaan 13. Wilt u uw kind inschrijven? We adviseren ouders om tijdig te registreren, vanwege beperkte plaatsingsmogelijkheden. Voor meer informatie of inschrijving kunt u contact opnemen via: [nsgpar@gmail.com](mailto:nsgpar@gmail.com) of bellen naar 0463326.

### 5.4 Sociale ontwikkeling/ opbrengsten\*

De sfeer waarin een kind opgroeit, is van grote invloed op zijn of haar ontwikkeling. Een kind dat zich veilig en geaccepteerd voelt, kan tot bloei komen en zich optimaal ontwikkelen. Daarom doen wij er alles aan om een leeromgeving te creëren die rust, duidelijkheid en vertrouwen uitstraalt. Wij geloven dat de sociaal-emotionele ontwikkeling de basis vormt voor een gezonde, evenwichtige en succesvolle groei. Op De Prinses Amalia bouwen we aan een veilige, respectvolle en inclusieve omgeving waarin leerlingen zichzelf mogen zijn. Ze leren omgaan met emoties, ontwikkelen respect voor anderen en nemen verantwoordelijkheid voor hun gedrag. Wij begeleiden kinderen actief in het versterken van hun zelfvertrouwen, empathie, weerbaarheid en sociale vaardigheden. Daarmee helpen we hen om positieve relaties op te bouwen en om te gaan met uitdagingen – nu en later. Om dit te realiseren maken we gebruik van de methode **Leefstijl**. Daarnaast hanteren wij zelfontwikkelde SEO-formats, die tweemaal per schooljaar worden afgenomen en geanalyseerd. Wanneer er opvallende signalen zijn,

vindt intern overleg plaats en worden, indien nodig, acties ondernomen en ouders geïnformeerd. Voor de kleuters maken we gebruik van **observatielijsten** die gekoppeld zijn aan de methode Schatkist, zodat ook bij de jongste leerlingen de sociaal-emotionele ontwikkeling goed gevolgd wordt.

### **Burgerschapsvorming**

Ook via de geïntegreerde burgerschapslessen werken wij actief aan het ontwikkelen van sociale vaardigheden. Wij hebben daarnaast onze eigen burgerschapslessen ontwikkeld die aansluiten op de Surinaamse populatie en feestdagen. Een bezoek aan **Fort Zeelandia** bijvoorbeeld biedt onze leerlingen een waardevolle kans om op een interactieve manier bezig te zijn met burgerschapsvorming. Tijdens deze educatieve excursie verdiepen zij zich in de geschiedenis van Suriname. Dit stimuleert gesprekken over identiteit, culturele diversiteit en rechtvaardigheid — belangrijke thema's binnen ons burgerschapsonderwijs.



Als onderdeel van ons burgerschapsonderwijs werken wij samen met externe partners, waaronder het Korps Politie Suriname (KPS). Op De Prinses Amalia verzorgen agenten gastlessen en voorlichtingsbijeenkomsten over thema's als veiligheid, regels, sociale verantwoordelijkheid en wederzijds respect. Deze activiteiten helpen leerlingen bewust te worden van hun rol binnen de samenleving. Ze leren over normen en waarden, omgaan met conflicten en het belang van een veilige leefomgeving. Door in gesprek te gaan met politiemensen krijgen leerlingen de kans om vragen te stellen en situaties vanuit meerdere perspectieven te bekijken. Deze samenwerking sluit aan bij onze visie op praktische en betekenisvolle burgerschapsvorming, waarbij leerlingen niet alleen leren over de samenleving, maar er ook actief deel van uitmaken.



## **6 Onze kwaliteit**

### **6.1 Onze zorg voor kwaliteit**

Om te zorgen dat De Amalia school kwalitatief goed onderwijs biedt, maken wij gebruik van verschillende instrumenten en methodes om de kwaliteit continu te monitoren, te evalueren en waar nodig te verbeteren. Door deze instrumenten in te zetten, kunnen we gericht werken aan de sterke punten van onze school en waar nodig verbeteringen doorvoeren. Zo zorgen we voor een veilige, stimulerende en effectieve leeromgeving waarin elk kind zich optimaal kan ontwikkelen.

#### **1. Leerlingvolgsysteem (LVS)**

Met ons leerlingvolgsysteem volgen we de leerontwikkeling van alle leerlingen op het gebied van rekenen, taal, lezen en spelling. Dit systeem geeft ons inzicht in de individuele groei en helpt bij het signaleren van eventuele leerproblemen.

#### **2. Methode-toetsen en Cito-toetsen**

We zetten zowel methode-gebonden toetsen als landelijke toetsen (de Cito-toetsen) in om te meten hoe onze leerlingen presteren ten opzichte van landelijke normen. Deze resultaten gebruiken we voor onze groepsbesprekingen, groepsoverzichten. Om het onderwijsaanbod af te stemmen nemen we in de weekplanning de drie instructiegroepen op, waarbij leerlingen op maat onderwijs krijgen.

#### **3. Observaties en gesprekken**

Leerkrachten voeren regelmatig observaties uit en houden gesprekken met leerlingen om hun sociaal-emotionele ontwikkeling en leerproces te volgen. Twee keer per schooljaar worden de SEO-analyses gemaakt. Dit geeft ons inzicht in de sterke kanten van leerlingen, maar ook in mogelijke aandachtspunten zoals faalangst, pesten, onzekerheid of problemen in de sociale omgang. Ook vinden er gesprekken plaats met ouders en leerlingen over de ervaringen op school.

#### **4. Ouder- en leerling tevredenheidsonderzoeken**

Door middel van ouder en leerling-enquêtes vragen we ouders en leerlingen naar hun mening over het onderwijs, de sfeer, communicatie en andere aspecten van de school. Dit helpt ons om verbeterpunten te ontdekken.

#### **5. Kwaliteitszorg- en visitatieprogramma's**

We werken met een kwaliteitszorgsysteem waarbij doelen worden gesteld en geëvalueerd. Soms nodigen we externe partijen uit voor een visitatie of audit, waarbij de school wordt beoordeeld en advies krijgt voor verdere verbetering.

#### **6. Professionele ontwikkelgesprekken en teamreflectie**

Het schoolteam reflecteert regelmatig op het onderwijs en de samenwerking. Individuele leerkrachten krijgen feedback via functionerings- en ontwikkelgesprekken, wat bijdraagt aan professionele groei en daarmee aan de kwaliteit van het onderwijs.

### **6.2 Resultaten van de school**

Ons algemeen doel is om leerlingen in een veilige, respectvolle en stimulerende omgeving optimaal te begeleiden in hun persoonlijke ontwikkeling. Het doel is om hen te vormen tot zelfstandige, kritische, verantwoordelijke en betrokken burgers die goed voorbereid zijn op hun verdere studie, beroep en rol in de samenleving. Concreet streven we naar:

1. Het aanbieden van kwalitatief goed onderwijs dat aansluit bij de ontwikkelingsbehoeften van elk kind.
2. Het bevorderen van sociaal-emotionele ontwikkeling en samenwerking.
3. Het stimuleren van nieuwsgierigheid, creativiteit en zelfvertrouwen.

#### **Streven naar lokaal personeel dat blijft!**

Afgelopen periode hebben we geïnvesteerd in lokaal personeel. Lokale collega's hebben doorgaans een sterkere binding met Suriname, zijn beter geworteld in de Surinaamse cultuur en zijn op de lange termijn betrouwbaarder. We merken dat buitenlandse collega's, hoewel ze waardevol kunnen zijn op de korte termijn, vaak na ongeveer één jaar weer vertrekken, bijvoorbeeld naar Nederland. Dit leidt tot een verlies van kennis en continuïteit binnen het team. Daarom zetten wij in op het aantrekken, opleiden en behouden van lokaal talent. Dit draagt bij aan duurzame groei, stabiliteit op de werkvloer en een hechtere band met De Amalia. Inmiddels zijn 3 van de 4 lesgevende leerkrachten van Surinaamse afkomst. Minder verloop betekent meer rust: Ouders hoeven zich minder zorgen te maken

over of er wel genoeg personeel is of of hun kind weer een nieuwe leerkracht krijgt. Ouders kunnen over de jaren heen het vertrouwen opbouwen.

### **6.3 Stichting NOB**

Om mee te gaan met de vernieuwingen en ontwikkelingen volgen we de webinars die geboden worden via Globus. Door de NOB georganiseerde meetings zoals IB wereldwijd, doen we actief mee. Er is dan contact met diverse NOB scholen wereldwijd en het stelt ons in de gelegenheid om vragen te stellen, adviezen te vragen, ervaringen te delen op zowel onderwijsinhoudelijk, bestuurlijk en financieel vlak. In 2022 is stichting NOB in Suriname op bezoek geweest. Zij hebben een trainingsdag georganiseerd voor alle Nederlandse scholen in Suriname. De Amalia heeft goed en fijn contact met de adviseurs/contactpersoon van de school, waar we met al onze vragen terecht kunnen.

### **6.4 Inspectie van Onderwijs**

De inspectie heeft op 16 juni 2022 een kwaliteitsonderzoek uitgevoerd op De Prinses Amalia. Een citaat uit het rapport van Inspectie Nederland in 2022: **"We constateren dat de kwaliteit van het onderwijs op de Prinses Amaliaschool Voldoende is. Alle acht onderzochte standaarden zijn minimaal van voldoende niveau. Voor de standaarden Zicht op ontwikkeling en Pedagogisch klimaat krijgt de school de waardering Goed".**

In principe is er alleen contact met Inspectie Nederland als zij de school komen bezoeken. Zij bezoeken de school na 4 a 6 schooljaren bij een positief inspectierapport. Bij de inspectiebezoeken worden lessen geobserveerd, gesprekken gevoerd met bestuur, medewerkers, leerlingen en ouders. Inspectierapporten worden online gepubliceerd en zijn opvraagbaar.

## 7 Handige informatie voor ouders

### 7.1 Ouders en de school

#### Samenwerken en communiceren

Bij onze school vinden we de samenwerking met ouders en verzorgers heel belangrijk. Samen zorgen we ervoor dat uw kind zich veilig voelt, plezier heeft en optimaal kan groeien en leren. We nodigen ouders regelmatig uit voor gesprekken over de ontwikkeling en het welzijn van hun kind. Ouders worden geïnformeerd via de maandelijkse nieuwsbrieven, de Parro-app, ouderavonden of schoolmail. Samen bespreken we hoe we het beste kunnen inspelen op de behoeften van uw kind. We waarderen de ouderbetrokkenheid en moedigen ouders aan om vragen te stellen en mee te denken. We organiseren activiteiten waarbij ouders worden uitgenodigd, zoals workshops of hulp bij schooluitjes.

#### Oudercommissie

Er zijn verschillende manieren waarop u als ouder betrokken kunt zijn bij de school: helpen met schoolfeestjes, helpen organiseren van excursies. Ouderparticipatie door deelname aan de oudercommissie: In de oudercommissie zitten vertegenwoordigers van de ouders. De oudercommissie stelt zich ten doel de samenwerking tussen de school en de ouders te bevorderen en zal een rol spelen in de communicatie met de ouders. De commissie helpt o.a. met het organiseren van feesten en activiteiten. De oudercommissie heeft geen wettelijke status of taken.

#### Verwachtingen rondom het gebruik van Nederlands thuis

Om het leerproces van uw kind op school zo goed mogelijk te ondersteunen, vinden wij het belangrijk dat kinderen ook thuis zoveel mogelijk met de Nederlandse taal in aanraking komen. Dit helpt hen om taalvaardiger te worden en makkelijker mee te kunnen komen in de klas.

#### Wat verwachten wij van ouders/verzorgers?

1. Stimuleer het spreken van Nederlands thuis.
2. We moedigen u aan om zoveel mogelijk Nederlands te spreken met uw kind. Dit vergroot de woordenschat en het begrip van de taal. Voorlezen en samen boeken lezen in het Nederlands draagt sterk bij aan de taalontwikkeling van kinderen.

#### Help met taal-leesopdrachten

Ondersteun uw kind bij huiswerk en taal-leesopdrachten, zodat het Nederlands oefenen ook thuis doorgaat.

#### Creëer een taalrijke omgeving

Denk aan het luisteren naar Nederlandse kinderliedjes, het kijken naar Nederlandstalige programma's, of spelletjes spelen die taal stimuleren. Op Gynzy zetten de leerkrachten bundels klaar om te oefenen. Ook kunnen de leerlingen zelf educatieve opdrachten maken via Gynzy.

Een goede beheersing van de Nederlandse taal is essentieel voor de schoolprestaties en het sociale functioneren van onze leerlingen. Door thuis het Nederlands te stimuleren, geeft u uw kind een sterke basis voor succes op school en in de toekomst.

### 7.2 Schoolgeld

Bij een officiële inschrijving krijgen de ouders het document voor de betaalmogelijkheden en de bijlage Toelating-schoolovereenkomst. In dit document zijn een aantal zaken beschreven zoals:

1. De hoogte van het schoolgeld.
2. De mogelijkheid tot (gespreide) betaling.
3. De consequenties bij te late betalingen.
4. Wat te doen bij opzegging.

Ouders zijn verantwoordelijk om het schoolgeld tijdig te betalen. Schoolgeld wordt uiterlijk de 3e van iedere maand voldaan. Doet u de betaling in Suriname via de bank? Houd er dan rekening mee dat de bank een aantal verwerkingsdagen nodig heeft.

#### Financiële administratie

Heeft u naar aanleiding van uw financiën nog vragen, neemt gerust contact op met de financiële administratie: [amaliaschoolsezaken@hotmail.com](mailto:amaliaschoolsezaken@hotmail.com). Op school is juf Rashmi belast met de financiële zaken. We vragen ouders op tijd te betalen. Zo voorkomt u administratiekosten en in het ergste geval een toegang verbod.

### 7.3 Schooltijden

Op De Amalia school hechten we veel waarde aan structuur en regelmaat. Duidelijke schooltijden

zorgen voor rust en overzicht, zowel voor leerlingen als voor ouders en leerkrachten. Bij het opstellen van het rooster houden we rekening met voldoende pauze- en rustmomenten, passend bij de leeftijd van de leerlingen. Hieronder vindt u de schooltijden zoals die gelden voor dit schooljaar. **Schooltijden:**  
Groep 1-2: 7.30 uur - 12.45 uur & Groep 3-8: 7.30 uur - 13.00 uur.

### **De poort sluit om 7.30 uur**

De poort sluit elke ochtend om 7.30 uur voor alle groepen (1 t/m 8). Als uw kind te laat is, vragen wij u dit tijdig aan de school door te geven. Heeft u laten weten dat u vertraagd bent? Dan kunt u rustig naar binnen komen en bij juf Rashmi of juf Martini een te-laat-briefje ophalen. Alleen met dit briefje wordt uw kind toegelaten tot de klas. De school zal u als ouder/verzorger vragen naar de reden van het te laat komen. Bij drie te-laat-briefjes wordt u aangesproken op uw verantwoordelijkheid, omdat structureel te laat komen leidt tot verlies van waardevolle onderwijstijd. Als u geen bericht heeft gegeven én uw kind is te laat, houd er dan rekening mee dat de schoolpoort gesloten blijft en uw kind niet vanzelfsprekend wordt binnengelaten.

### **Kind na school ophalen**

Wij vragen u vriendelijk uw kind uiterlijk om 13.15 uur op te halen. Na dit tijdstip ligt de verantwoordelijkheid voor het kind niet meer bij de school.

## **7.4 Vakantierooster**

### **Vakanties en vrije dagen**

De vakantieplanning en nationale vrije dagen zijn opgenomen in de jaarkalender, die de ouders reeds hebben ontvangen. Wij houden de Surinaamse vakantietijden aan.

### **Studiedagen:**

Op deze dagen volgt het team scholing, werken ze aan plannen of administratieve taken. De leerlingen zijn dan vrij.

### **Wanneer zijn ze? en waarom vinden wij deze dagen belangrijk?**

De studiedagen zijn verspreid over het schooljaar in de jaarkalender opgenomen. Deze dagen bieden ruimte voor professionalisering van leerkrachten, groepsbesprekingen en voorbereidingen die bijdragen aan de kwaliteit van ons onderwijs.

## **7.5 Kalender**

Aan het begin van ieder schooljaar ontvangen ouders-verzorgers de jaarkalender van onze school. In deze kalender vindt u belangrijke informatie over vakanties, studiedagen, ouderavonden, vieringen en andere activiteiten die gedurende het schooljaar plaatsvinden. De jaarkalender helpt ouders-verzorgers om goed op de hoogte te blijven van wat er op school speelt en maakt het makkelijker om tijdig rekening te houden met bijzondere dagen. Bewaart u deze kalender daarom op een plek waar u hem makkelijk kunt raadplegen. Bij wijzigingen of aanvullingen houden wij u uiteraard tijdig op de hoogte hiervan.

## **7.6 Huiswerk**

Het komt regelmatig voor dat leerlingen thuis aan een opdracht moeten werken of moeten leren voor een toets. De leerkrachten communiceren via Parro met de ouders hierover. Het is nodig dat een leerling thuis extra oefent om de stof beter onder de knie te krijgen. Ze leren beter plannen en organiseren om o.a. te oefenen met taal, rekenen of lezen en kunnen zich beter voorbereiden op toetsen of projecten. Door huiswerk mee te geven willen we de verantwoordelijkheid bij de leerlingen verder ontwikkelen. Ze leren omgaan met afspraken en deadlines. Door een zelfstandige houding en studievaardigheden op te bouwen zijn ze beter voorbereid voor het VO-onderwijs. Wij vragen aan de ouders om dit proces te ondersteunen en te stimuleren door hun kinderen aan te moedigen en interesse te tonen in wat hun kind leert. Zorg bijvoorbeeld voor een rustige plek en een vast moment voor huiswerk en help uw kind met plannen en laat het kind het werk vooral zélf doen. Op Gynzy staan ook bundels klaar waarmee de leerlingen kunnen werken.

## **7.7 Absentiebeleid**

### **Toetsbeleid bij ziekmelding**

Het komt voor dat ouders hun kinderen snel ziek melden. Hierdoor missen de leerlingen een toets die dan weer ingehaald moet worden. Van de groepsleerkracht wordt een hele organisatie verwacht om al die toetsen in te laten halen. Wij hanteren de volgende regels hierin. Heeft een leerling verzuimd op een toetsdag, dan kan deze toets alleen worden ingehaald na overleg van een doktersattest. Blijft een

leerling weg i.v.m. haar verjaardag of andere feestjes en mist op die dag de toets, dan wordt deze niet ingehaald en krijgt de leerling een onvoldoende (het cijfer 1). Wij verzoeken ouders om hun kinderen zo min mogelijk te laten verzuimen.

### **Herkansingen**

Er sprake was van overmacht – bijvoorbeeld ziekte of een andere geldige afwezigheidsreden.

1. De toetsresultaten ernstig afwijken van het normale niveau van het kind: bijvoorbeeld door concentratieproblemen, stress of andere omstandigheden.
2. De leerkracht het pedagogisch of didactisch verantwoord vindt om het kind een kans te geven te laten zien wat het echt beheerst.
3. De toets belangrijk is voor het rapport of het leerlingvolgsysteem (bijv. Cito) en de leerkracht twijfelt aan de representativiteit van het behaalde cijfer.

### **Niet gebruikelijk:**

1. Herkansen puur om een hoger cijfer te halen als er verder geen bijzondere omstandigheden zijn.
2. Geen herkansing bij veelvuldig verzuim of ongeoorloofd verlof. Onder veelvuldig verzuim verstaan we 16 uur of meer ongeoorloofd verzuim binnen 4 weken. Dit geldt ook als de leerling telkens kort afwezig is, maar dit bij elkaar optelt tot 16 uur in 4 weken.

### **Te laat komen is storend.**

Onze school hanteert hierin een duidelijk beleid. Wij willen als school de lestijd zoveel mogelijk benutten. Er is sprake van regelmatigheid als een kind meer dan eens per twee weken te laat is. Kinderen kunnen de eigen verantwoordelijkheid op dit punt nog niet dragen. De ouders worden verantwoordelijk gehouden en aangesproken op het ongeoorloofd te laat komen. Wij verzoeken ouders om hun kinderen niet zomaar thuis te houden. Wij willen zoveel mogelijk voorkomen dat uw kind de lesstof mist. Te laat naar school: dit wordt in de absentie als "te laat" opgenomen.

## **7.8 Ziek melden**

Bij ziekte vragen wij de ouders-verzorgers voor 7.00 uur hun kind af te melden. Dit kan telefonisch, per mail (basisschoolprinsesamalia@gmail.com) of via Parro. Via de mail en Parro kunnen ouders een bericht sturen naar de leerkracht van het kind. Geef alstublieft tijdig door als uw kind ziek is. Wanneer uw kind tijdens schooltijd bepaalde medicijnen gebruikt, is het van belang om desbetreffende leerkracht en leidinggevende hiervan schriftelijk op de hoogte te stellen. Er worden op school geen medicijnen toegediend zonder schriftelijke toestemming van de ouders-verzorgers. Dit geldt ook voor pijnstillers zoals paracetamol.

## **7.9 Verlof aanvragen\***

De leerplichtige leeftijd in Nederland is vijf jaar. Dat betekent dat u uw kind niet zomaar thuis mag houden. Moet uw kind naar de arts? Wij vragen u om deze afspraken zoveel mogelijk buiten schooltijd te plannen.

**Verlof** kan worden aangevraagd bij :

1. Huwelijk, overlijden of ernstige ziekte van een familielid.
2. Verhuizing.
3. Religieuze verplichtingen.
4. Viering van een jubileum (bijvoorbeeld 25-jarig huwelijk van ouders).

Dit verlof moet zo spoedig mogelijk schriftelijk bij de schoolleiding worden aangevraagd, met bewijsstukken indien nodig. Bij goedkeuring krijg je slechts één dag verlof, namelijk op de dag van de ceremonie.

### **Vakantieverlof (buiten reguliere schoolvakanties)**

Dit mag alleen in uitzonderlijke gevallen, bijvoorbeeld als een ouder vanwege het werk niet in de reguliere schoolvakanties vrij kan nemen. De voorwaarden zijn:

1. Het verlof is maximaal 10 schooldagen per schooljaar.
2. Het verlof mag niet vallen in de eerste 2 weken van het schooljaar.
3. Een werkgeversverklaring is verplicht bij de aanvraag.

Vakantieverlof moet minimaal 8 weken van tevoren schriftelijk worden aangevraagd. Gebruik het officiële verlofaanvraagformulier van de school, te verkrijgen via de schoolleiding. Lever het formulier

op tijd in, inclusief bewijsstukken indien nodig.

**Verlof wordt niet toegestaan voor:**

1. Goedkope vliegtickets / vakantie buiten het seizoen.
2. Eerder vertrek of latere terugkomst rond schoolvakanties.
3. Verjaardagen, familiebezoek in het buitenland.
4. Dagjes uit of festivals.

## 7.10 Lesuitval en vervanging

Soms kan het voorkomen dat een leerkracht door ziekte of bijzondere omstandigheden afwezig is. We doen er alles aan om in die situaties de lessen voor onze leerlingen zo goed mogelijk door te laten gaan. Lesuitval proberen we altijd te voorkomen.

**Vervanging bij afwezigheid**

Bij de afwezigheid van een leerkracht is er (bijna) altijd een collega van De Amalia beschikbaar als vervanger. Zij kent de kinderen en weet wat te doen bij afwezigheid van een collega. Als er geen vervanger beschikbaar is, proberen we de groep intern op te vangen door:

1. Het verdelen van de leerlingen over andere groepen (alleen als dit verantwoord is).

**Online onderwijs bij lesuitval**

Als er geen vervanger beschikbaar is, kan de school kiezen voor online les voor de leerlingen. Tot nu toe hebben we gelukkig geen gebruik gemaakt van deze optie, aangezien er altijd een vervanger beschikbaar was.

**Leren van verstoring**

Bij langdurige afwezigheid behouden de leerlingen hun weekplanning en waar mogelijk zetten we vertrouwde gezichten voor de klas. Het kan zijn dat we een vacature de deur uitdoen bij langdurig uitval van de groepsleerkracht.

**Lesuitval voorkomen**

Wij vinden continuïteit in het onderwijs belangrijk. Alleen als alle andere mogelijkheden zijn uitgeput en het echt niet anders kan, kan ervoor gekozen worden om een groep naar huis te sturen. Dit is gelukkig nog nooit aan de orde geweest. Mocht het zover komen, dan gebeurt dit uitsluitend in overleg met de schoolleiding, en ouders worden hier zo snel mogelijk van op de hoogte gebracht via de Parro-app, e-mail of telefoon.

**Naschoolse opvang**

Onze school biedt zelf geen naschoolse opvang aan. Wel kunnen wij, op verzoek, adressen en contactgegevens van externe opvangorganisaties in de omgeving verstrekken. Neem hiervoor gerust contact op met de schoolleiding.

## 7.11 Klachtenregeling

De Amalia vindt een goede samenwerking met ouders en verzorgers erg belangrijk. Toch kan het soms voorkomen dat u niet tevreden bent over een situatie, beslissing of werkwijze. We nemen uw zorgen serieus en bieden u daarom een duidelijk en eenvoudig stappenplan om een klacht in te dienen en samen tot een oplossing te komen.

**1. Praat eerst met de betrokken persoon**

Heeft u een klacht over een leerkracht, medewerker of een specifieke situatie? We raden u aan eerst contact op te nemen met degene om wie het gaat. Vaak kan een gesprek misverstanden ophelderen en leidt dit tot een snelle oplossing.

**2. Neem contact op met de vertrouwenspersoon**

Als het gesprek geen oplossing biedt, of als u zich niet prettig voelt om rechtstreeks met de medewerker te spreken, kunt u contact opnemen met de vertrouwenspersoon van de school. Juf Martini is de vertrouwenspersoon.

**3. Neem contact op met leidinggevende**

Biedt het gesprek met de vertrouwenspersoon nog geen uitkomst, neem dan contact op met leidinggevende van de school. Zij luistert naar uw klacht en probeert samen met u tot een passende oplossing te komen.

**3. Klacht indienen bij het schoolbestuur**

Mocht u er met de directie niet uitkomen, dan kunt u de klacht schriftelijk indienen bij het schoolbestuur.

**4. Externe klachtencommissie**

Als u niet tevreden bent met de uitkomst bij het schoolbestuur, kunt u zich wenden tot een onafhankelijke klachtencommissie voor het primair onderwijs, bijvoorbeeld de Landelijke Klachtencommissie Onderwijs (LKC). Deze instantie behandelt klachten over scholen.

### **Protocollen**

Onze school beschikt over diverse protocollen die bijdragen aan een veilig en ondersteunend leerklimaat. Denk hierbij aan het veiligheidsprotocol, pestprotocol, aannameprotocol, en andere protocollen rondom zorg en privacy. Deze protocollen zijn ter inzage beschikbaar op school. Voor meer informatie kunt u contact opnemen met de schoolleiding.

### **Tot slot**

Wij moedigen u aan om klachten altijd bespreekbaar te maken. Samen zorgen we zo voor een prettige en veilige leeromgeving voor uw kind.

## **7.12 Verzekering**

NOB heeft een collectieve variant van de wettelijke aansprakelijkheidsverzekering afgesloten voor onze school. Wat betreft afwikkeling van schadegevallen is NOB geen partij. De collectieve WA-verzekering is geen vervanging voor een persoonlijke aansprakelijkheidsverzekering van leraren, leerlingen en hun gezinsleden voor de schade die zij als particulier veroorzaken.

Ouders dienen deze WA-verzekering zelf af te sluiten.

## **7.13 Foto's en Privacy (AVG)**

Wij vinden het belangrijk dat we mooie en leerzame momenten van de kinderen kunnen vastleggen, bijvoorbeeld tijdens schoolactiviteiten, excursies of feestdagen. Tegelijkertijd respecteren wij de privacy van leerlingen en ouders en houden wij ons aan de wet- en regelgeving rondom privacy en beeldmateriaal.

### **Wanneer maken wij foto's?**

1. Tijdens reguliere lessen en activiteiten op school.
2. Bij bijzondere evenementen zoals sportdagen, toneelvoorstellingen of vieringen.
3. Voor gebruik op de schoolwebsite, social media, nieuwsbrieven.

### **Hoe beschermen wij de privacy?**

1. Via het inschrijfformulier hebben ouders-verzorgers toestemming gegeven om foto's van hun kind te mogen gebruiken.
2. Foto's worden zorgvuldig en met respect behandeld en alleen gebruikt voor de doelen waarvoor toestemming is gegeven.
3. Persoonsgegevens worden niet zichtbaar gemaakt zonder toestemming.
4. Wij zorgen ervoor dat foto's niet zonder toestemming op openbare plekken worden gedeeld.

### **Uw rechten als ouders-verzorgers**

1. U kunt toestemming geven of weigeren voor het gebruik van foto's van uw kind.
  2. U kunt toestemming op elk moment weer intrekken.
  3. U kunt een verzoek indienen om foto's van uw kind te verwijderen als deze online staan.
- Heeft u vragen of zorgen over foto's en privacy? Neem dan gerust contact op met de schoolleiding.

### **Wat vragen wij van ouders-verzorgers?**

1. Geef duidelijk aan of u toestemming geeft voor het gebruik van foto's van uw kind.
2. Informeer ons als u wijzigingen heeft in uw toestemming.

## **7.14 Stagiaires & Verjaardagen**

Toekomstige leerkrachten en onderwijsassistenten doen praktijkervaring op in het basisonderwijs. Onze school is een erkende stageschool voor diverse PABO-opleidingen en opleidingen tot onderwijsassistent in Nederland. Stagiaires worden begeleid door een ervaren groepsleerkracht en krijgen de kans om hun vaardigheden in de praktijk te ontwikkelen. De Prinses Amaliaschool heeft ruime ervaring met het begeleiden van stagiaires uit Nederland en biedt hen een leerzame, inspirerende stageomgeving. Stagiaires en hun begeleiders uit Nederland - België geven aan dat ze zich welkom voelen op onze school en zeer tevreden zijn over hun stage-ervaring bij De Amalia.

### **Verjaardagen & Traktaties**

Een verjaardag is een bijzonder moment en trakteren hoort daar natuurlijk bij! Kinderen mogen trakteren in de klas op hun verjaardag. U kunt de traktatie in de ochtend meegeven met uw kind of deze voor de pauze komen brengen. Wilt u de traktatie zelf komen brengen? Spreek dan van tevoren

een tijdstip af met de leerkracht. Let op: junkfood, portieverpakkingen in bakjes en frisdranken (zoals softdrinks) zijn niet toegestaan. Wat mag wel? Denk aan taart, fruitstokjes, ijsjes, sap of siroop. We streven naar een gezellige, maar ook verantwoorde viering van verjaardagen in de klas.

### **7.15 Algemene Voorwaarden**

Door het inschrijfformulier naar waarheid in te vullen en het inschrijfgeld plus één maand schoolgeld vooraf te betalen, bevestigt u dat uw kind officieel is ingeschreven op De Prinses Amalia. U bent geïnformeerd over het dagelijks functioneren van de school en gaat akkoord met de bijbehorende afspraken, voorwaarden en documenten zoals vermeld in de schoolgids en overige bijlagen.

#### **Slotwoord**

Wij hopen dat deze gids u goed heeft geïnformeerd over onze school. Heeft u toch nog vragen of wenst u nadere toelichting over een bepaald onderwerp? U bent van harte welkom om dit met ons te bespreken.

## **Bijlage: Officiële gegevens**

---

**De Nederlandse Basisschool Paramaribo Prinses Amalia**

Adres: Wonglaan 35

Paramaribo, Suriname, Zuid-Amerika

Telefoon: (00597) 430090

E-mail: [basisschoolprinsesamalia@gmail.com](mailto:basisschoolprinsesamalia@gmail.com)

Website: [www.basisschoolamalia.com](http://www.basisschoolamalia.com)

Erkend door het Ministerie van Onderwijs, Cultuur en Wetenschap

Lid van de Stichting NOB (Nederlands Onderwijs in het Buitenland)

Toezicht: Rijksinspectiekantoor Breda, afdeling basisonderwijs buitenland